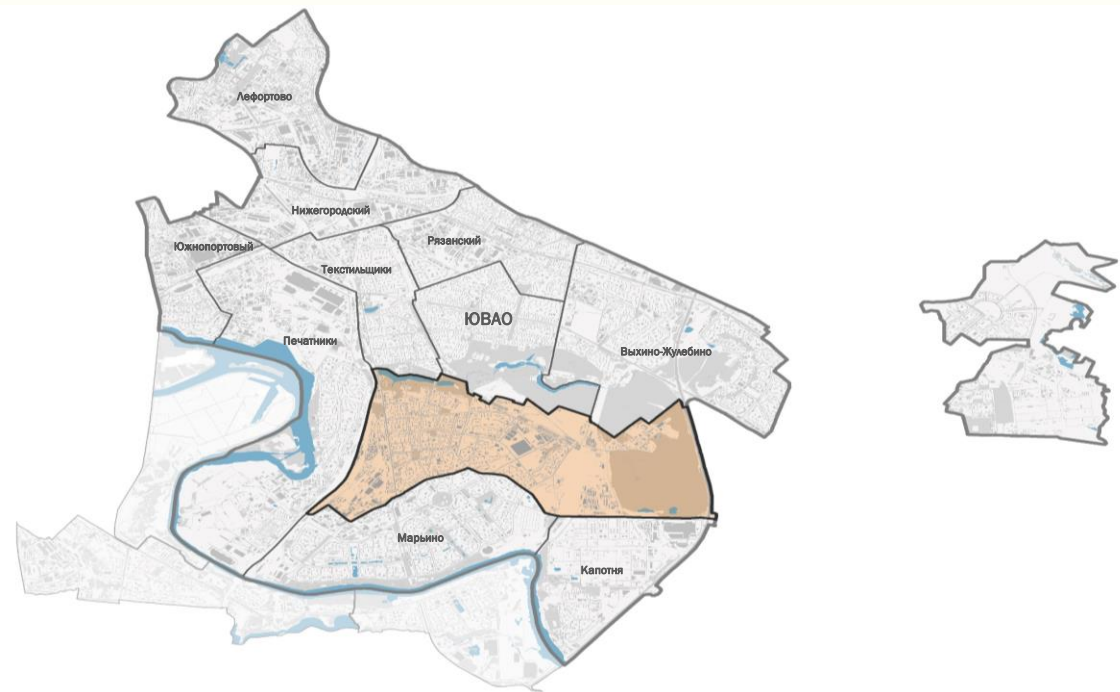




«Об итогах выполнения комплексной программы развития района Люблино в 2022 году»



ОБЩАЯ ХАРАКТЕРИСТИКА РАЙОНА



Показатели по району:

- **173 201** чел. - численность населения;
- **457** жилое строение;
- **4** общежития;
- **24** управляющих компании;
- **50** учреждений социальной сферы;
- **1** промышленное предприятие и **7** организаций;
- **635** объектов потребительского рынка и услуг



СФЕРА ЖИЛИЩНО-КОММУНАЛЬНОГО ХОЗЯЙСТВА

КАПИТАЛЬНЫЙ РЕМОНТ ЖИЛОГО ФОНДА

В рамках реализации региональной программы капитального ремонта многоквартирных домов в районе в 2022г. был выполнен капитальный ремонт в **13 домах/89 систем**.

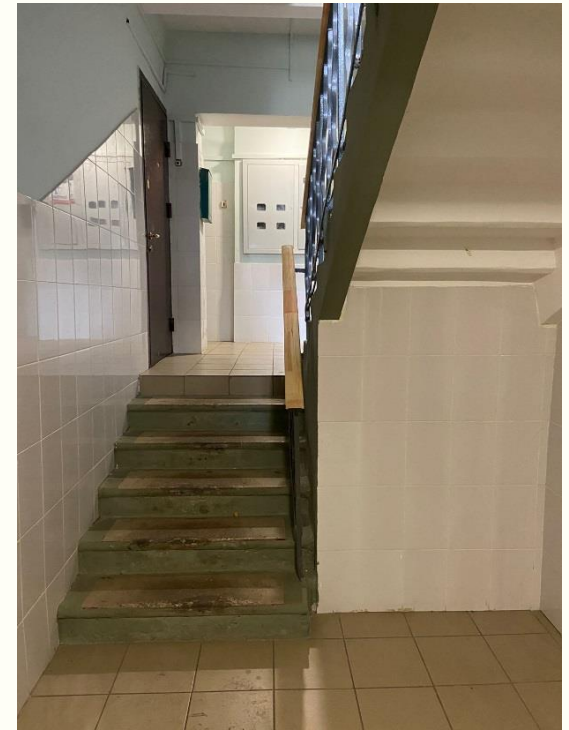
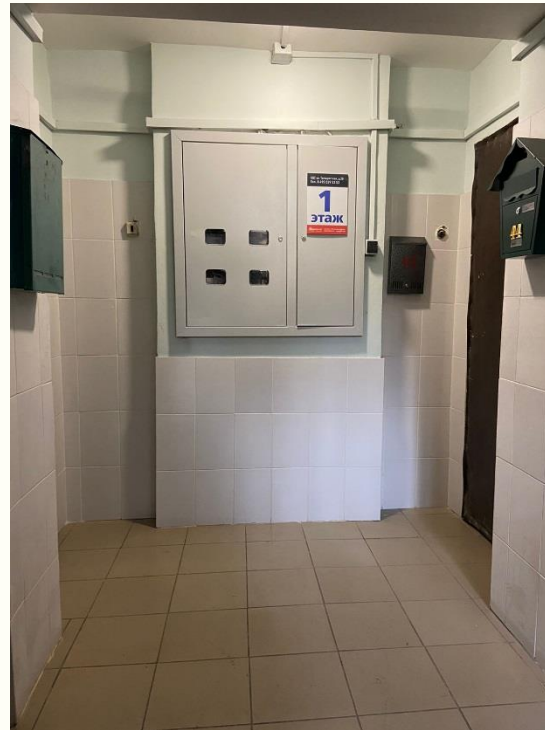
Силами ГБУ «Жилищник района Люблино» - 8 домов/35 системы:





СФЕРА ЖИЛИЩНО-КОММУНАЛЬНОГО ХОЗЯЙСТВА

КАПИТАЛЬНЫЙ РЕМОНТ ЖИЛОГО ФОНДА

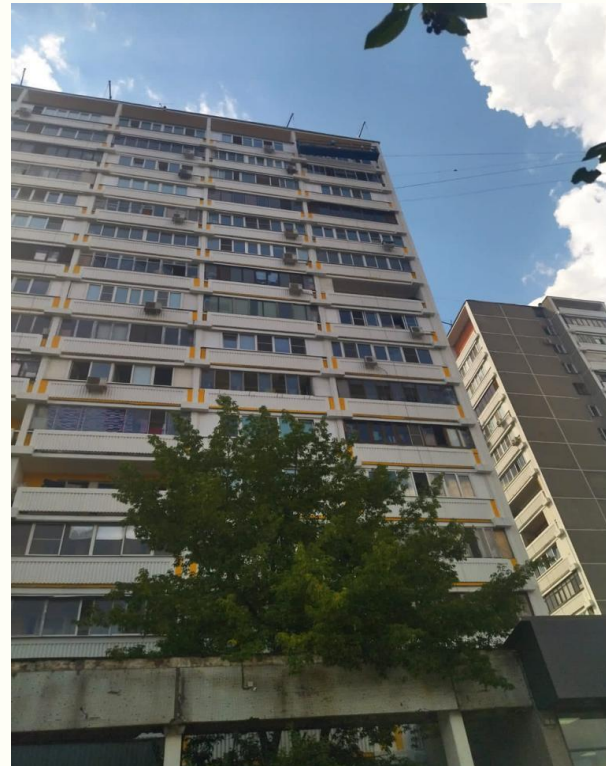




СФЕРА ЖИЛИЩНО-КОММУНАЛЬНОГО ХОЗЯЙСТВА

КАПИТАЛЬНЫЙ РЕМОНТ ЖИЛОГО ФОНДА

Силами иных подрядных организаций - 5 домов /36 систем:

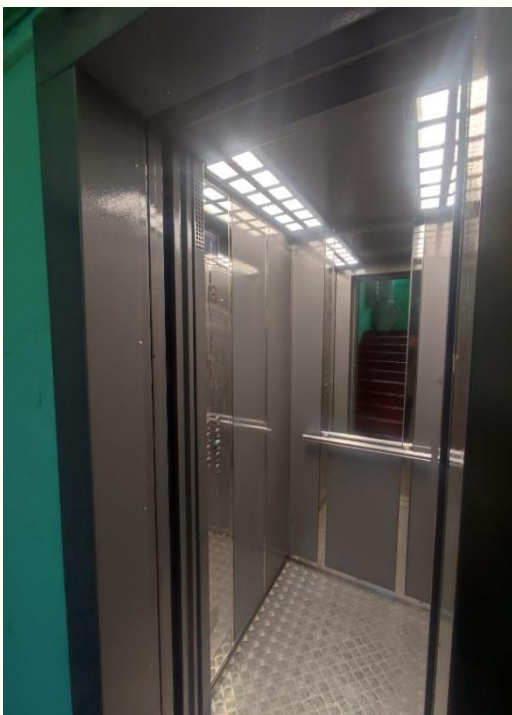




СФЕРА ЖИЛИЩНО-КОММУНАЛЬНОГО ХОЗЯЙСТВА

КАПИТАЛЬНЫЙ РЕМОНТ ЖИЛОГО ФОНДА

Выполнены по замене лифтового оборудования в 1 жилом доме (ул.Новороссийская, д.10) в количестве 4 лифтов.





СФЕРА ЖИЛИЩНО-КОММУНАЛЬНОГО ХОЗЯЙСТВА

КАПИТАЛЬНЫЙ РЕМОНТ ЖИЛОГО ФОНДА

Установлены 2 подъемные платформы для инвалидов:





СФЕРА ЖИЛИЩНО-КОММУНАЛЬНОГО ХОЗЯЙСТВА

КАПИТАЛЬНЫЙ РЕМОНТ ЖИЛОГО ФОНДА

В 2022г. силами управляющих организаций в рамках текущего содержания общего имущества МКД выполнены работы по приведению в порядок 194 подъездов в 57 домах (175 – ГБУ, 19 – частные УК).



СФЕРА ЖИЛИЩНО-КОММУНАЛЬНОГО ХОЗЯЙСТВА

КАПИТАЛЬНЫЙ РЕМОНТ ЖИЛОГО ФОНДА

1. В планах на 2023г. в рамках реализации Региональной программы капитального ремонта общего имущества многоквартирных домов запланирован капитальный ремонт в **12** домах района подрядными организациями Фонда капитального ремонта города Москвы:

Силами ГБУ «Жилищник района Люблино» - 3 дома/23 системы:

-ул. Кубанская, д.12 с. 1

-ул. Люблинская, д.107/10

-ул. Ставропольская, д. 54 к. 1

Силами иных подрядных организаций - 9 домов/87 систем:

-АО "МОСГАЗ" - ул. Краснодарская, д. 35

- АО "МОСГАЗ" - ул. Люблинская, д. 109 к. 3

- АО "МОСГАЗ" - ул. Люблинская, д. 113 А

- АО "МОСГАЗ" - ул. Люблинская, д. 147

- АО "МОСГАЗ" - ул. Ставропольская, д. 36

- АО "МОСЛИФТ" – Тихорецкий б-р, д. 16

- ООО "МАКСИТИ" – ул. Ставропольская, д. 56 к. 1

- ООО " ТРАНСРЕГИОНСЕРВИС" – ул. Ставропольская, д. 56 к. 3

- ООО " ТРАНСРЕГИОНСЕРВИС" – ул. Ставропольская, д. 58 к. 1.

2. В рамках проведения мероприятий, направленных на предотвращение предельно допустимых характеристик надежности и безопасности эксплуатации конструктивных элементов и инженерных систем в многоквартирных домах, включенных в Программу реновации жилищного фонда города Москвы, будут выполнены работы в **14** домах/14 систем.

3.В рамках реализации региональной программы запланирована заменена **4-х лифтов в 1 жилом доме:** ул.Краснодарская, д.35.

4. За счет средств социально-экономического развития районов, в соответствии с постановлением Правительства Москвы от 13.09.2012 № 484-ПП, будут выполнены работы по выборочному капитальному ремонту отдельных элементов инженерных систем и конструктивных элементов в **2 домах/2 системы:**

-Тихорецкий б-р, д. 14 к. 1 подъезд № 1,2,3,4, 5 - замена окон в местах общего пользования

-Маршала Баграмяна ул., д. 3 подъезд № 4 - замена входной двери.

5. В 2023г. в районе запланирована к установке **1** подъемная платформа для инвалидов:

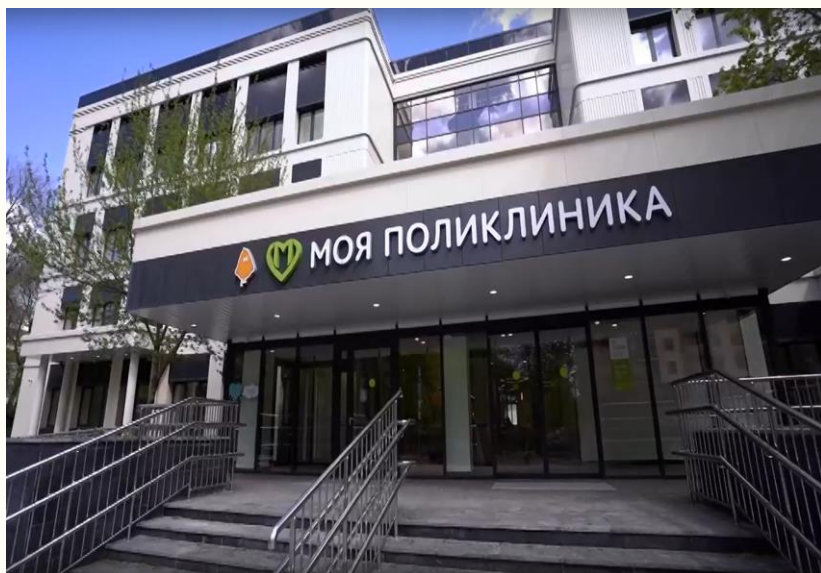
-ул.Люблинская, д.59 , подъезд 4

6. Силами управляющих организаций в рамках текущего содержания общего имущества многоквартирных домов запланированы работы по приведению в порядок **176** подъездов в **53** домах (152 – ГБУ, 24 – частные УК).

СФЕРА ЖИЛИЩНО-КОММУНАЛЬНОГО ХОЗЯЙСТВА

КАПИТАЛЬНЫЙ РЕМОНТ ЖИЛОГО ФОНДА

В рамках самой масштабной программы модернизации первичного звена здравоохранения **Новый Московский стандарт поликлиник: «Моя поликлиника в районе»**





СФЕРА ЖИЛИЩНО-КОММУНАЛЬНОГО ХОЗЯЙСТВА

ГБУ «Жилищник района Люблино» в 2022 году выполнены работы по благоустройству на 4 объектах образования в рамках программы Развитие образования города Москвы.

Выполненные работы:

- Установка бортового камня – 5 314 м.п.;
- Устройство асфальтобетонного покрытия – 11 110 кв.м;
- Ремонт газона – 30 015,40 кв.м;
- Устройство ограждения – 243 м.п.;
- Устройство и ремонт покрытия детских и спортивных площадок – 5 864,7 кв.м;
- Установка МАФ – 228 шт.;
- Устройство и ремонт спортивных площадок – 10 шт.;
- Устройство и ремонт детских площадок – 13 шт.;
- Ремонт веранд – 12 шт.;
- Устройство искусственного покрытия футбольного поля – 1 913 шт.



СФЕРА ЖИЛИЩНО-КОММУНАЛЬНОГО ХОЗЯЙСТВА





СФЕРА ЖИЛИЩНО-КОММУНАЛЬНОГО ХОЗЯЙСТВА

В 2022 году выполнены работы по благоустройству на 26 дворовых территориях в рамках программы комплексного благоустройства за счет средств стимулирования управ районов

Выполненные работы:

- Установка бортового камня – 18 893 м.п.;
- Устройство асфальтобетонного покрытия – 23 290 кв.м;
- Устройство дорожно-тропиночной сети – 8 835 кв.м;
- Ремонт газона – 66 280 кв.м;
- Устройство ограждения – 1 416 м.п.;
- Устройство и ремонт покрытия детских и спортивных площадок – 6 361 кв.м;
- Установка МАФ – 661 шт.;
- Устройство и ремонт спортивных площадок – 13 шт.;
- Устройство и ремонт детских площадок – 26 шт.;
- Установка барьерных столбиков – 394 шт.



СФЕРА ЖИЛИЩНО-КОММУНАЛЬНОГО ХОЗЯЙСТВА

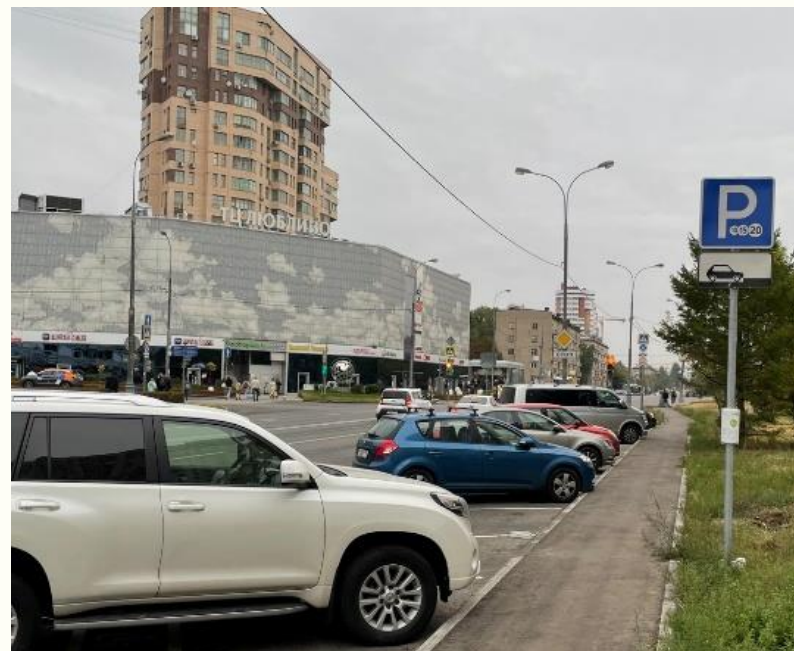
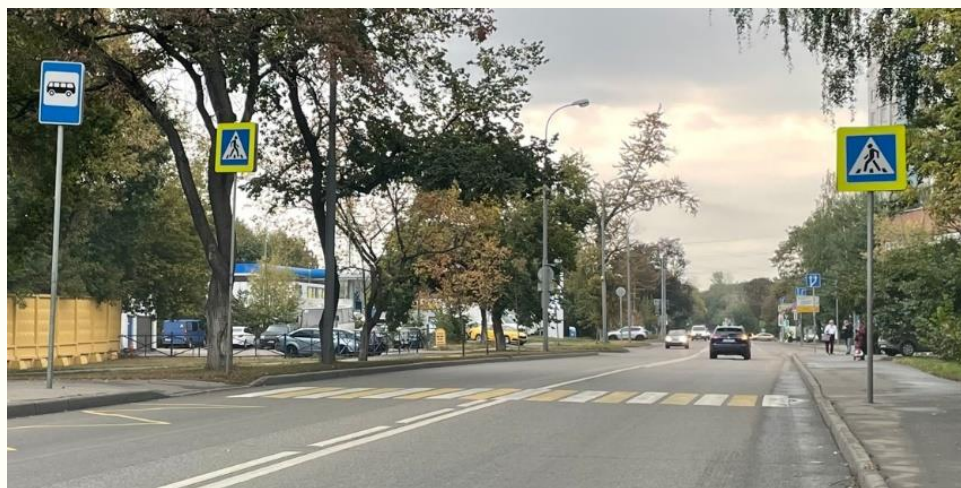


СФЕРА ЖИЛИЩНО-КОММУНАЛЬНОГО ХОЗЯЙСТВА

ГБУ «Жилищник района Люблино» в 2022 году выполнены работы по благоустройству на 10 объектах Безопасности дорожного движения.

Выполненные работы:

- Установка бортового камня – 175 п.м.;
- Устройство асфальтобетонного покрытия – 928 кв.м.;
- Ремонт газона – 719 кв.м.;
- Установка дорожных знаков – 53 шт.



СФЕРА ЖИЛИЩНО-КОММУНАЛЬНОГО ХОЗЯЙСТВА

ГБУ «Жилищник района Люблино» в 2022 году выполнены работы по благоустройству на 21 дворовой территории в рамках программы Ремонт асфальтобетонного покрытия большими картами.

Выполненные работы:

- Установка бортового камня – 10 949 п.м.;
- Устройство асфальтобетонного покрытия – 36 356,26 кв.м





СФЕРА ЖИЛИЩНО-КОММУНАЛЬНОГО ХОЗЯЙСТВА

ГБУ «Жилищник района Люблино» выполнены работы по благоустройству квартала и пешеходной зоны района Люблино в границах улиц Верхние поля, Перерва, Краснодарская и Марьинский парк.

Выполненные работы:

- Установка бортового камня – 28 351 шт.;
- Устройство асфальтобетонного покрытия – 73 400 кв.м;
- Ремонт газона – 78 700 кв.м;
- Устройство и ремонт покрытия детских и спортивных площадок – 6 900 кв.м;
- Установка МАФ – 479 шт.;
- Устройство и ремонт спортивных площадок – 9 шт.;
- Устройство и ремонт детских площадок – 22 шт.



СФЕРА ЖИЛИЩНО-КОММУНАЛЬНОГО ХОЗЯЙСТВА

Квартал района Люблино





СФЕРА ЖИЛИЩНО-КОММУНАЛЬНОГО ХОЗЯЙСТВА

В рамках программы «Миллион деревьев» в 2022 году выполнены работы по посадке 90 деревьев и 21775 кустарников по 55 адресам.



Ставропольская ул. 54 к.1



Марьинский парк ул. 45



Маршала Кожедуба ул. 14



Маршала Кожедуба ул. 14

СФЕРА ТРАНСПОРТА, СТРОИТЕЛЬСТВА И РЕКОНСТРУКЦИИ

Реализация программы реновации

В Программу реновации включено **152 жилых дома** (площадь квартир 452,3 тыс. кв. м.)

На территории ЖК «Люблинский парк» (ул. Люблинская, вл.72) **4 корпуса** построены за счет средств инвесторов (ГК ПИК) общей площадью **171,4 тыс. кв. м**

В истекший период ведено в эксплуатацию **10 домов-новостроек суммарной площадью 288,5 тыс. кв. м. (2992 квартиры).**

Подобрано **18 «стартовых»** площадок мощностью **426,0 тыс. кв. м**



СФЕРА ТРАНСПОРТА, СТРОИТЕЛЬСТВА И РЕКОНСТРУКЦИИ

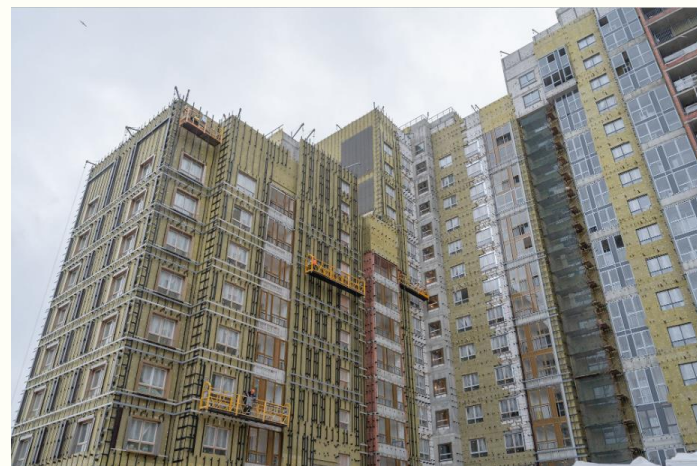
Реализация программы реновации

На сегодняшний день в районе Люблино полностью расселено **10 домов, (605 квартир, 698 семей)**, из них **6 домов** уже снесены по **4 домам** ведутся подготовительные мероприятия для последующего сноса.

В ближайшее время завершится расселение еще **22 домов, (1618 квартир, 1974 семьи)**, по состоянию на 15 февраля уже более 90 % семей переехали в новое жильё.

Ведется строительство 4 «стартовых» домов общей площадью **125,7 тыс. кв. м. (1597 квартир)**. Ввод в эксплуатацию - **2023-2024 гг.:**

ул. Совхозная, з/у 10А/1,
ул. Ставропольская, вл.4, корп.2,
ул. Краснодарская, вл.6 ,
ул. Совхозная, з/у 55/1.



СФЕРА ТРАНСПОРТА, СТРОИТЕЛЬСТВА И РЕКОНСТРУКЦИИ

Ведется строительство

1. ул. Люблинская, вл.72 – ведется строительство общественно-жилой застройки.

В составе ЖК предусмотрено строительство 27 жилых корпусов:

И социальных объектов:

- поликлиники на **650** посещений в смену,
- **3-х** школ общей емкостью на **5350** мест,
- **5-ти** детских садов общей емкостью на **2350** мест,
- отдельно стоящих многоэтажных гаражей.

За период **2020-2022** гг. введено в эксплуатацию **7** жилых корпусов общей суммарной площадью **509 860,8** тыс. кв. м. /**6 411** тыс. квартир.

В **2022** году введены в эксплуатацию **ДОО** на **350** мест и школа на **1150** мест, наземной многоуровневой стоянки на **491** м/место

До конца **2025** года запланирован ввод **3** детских садов на **875** мест (350, 350, 175), школы на **2200** мест, до конца **2027** года завершиться строительство поликлиники на **650** посещений





СФЕРА ТРАНСПОРТА, СТРОИТЕЛЬСТВА И РЕКОНСТРУКЦИИ

Ведется некапитальное строительство

На территории района Люблино подобрано **4 земельных участка**, на которых будут построены не капитальные **спортивные объекты**:

- по двум ведется строительство,
ул. Верхние поля вл.27 - теннисные корты,
Тихорецкий бульвар, вл. 1 - футбольное поле для мини-футбола,
- по другим двум участкам готовятся проекты:
в парке 850-летия и на пересечении Краснодарской и Цимлянской улиц



СФЕРА ТРАНСПОРТА, СТРОИТЕЛЬСТВА И РЕКОНСТРУКЦИИ

РЕАЛИЗАЦИЯ ПРОГРАММЫ «200 храмов»

В рамках программы воссоздания 200 храмов в городе Москве на территории района Люблино, застройщиком которых выступает финансово-хозяйственное управление Русской Православной Церкви, ведется строительство храмов по адресам:

- **ул. Ставропольская, вл.25** - храм во имя святого апостола Андрея Первозванного на 790 прихожан;
- **Тихорецкий бульвар, вл.1** - деревянный храм в честь святого преподобного Саввы Освященного в Люблино.



СФЕРА ТРАНСПОРТА, СТРОИТЕЛЬСТВА И РЕКОНСТРУКЦИИ

Строительство и реконструкция линейных объектов

1. Ведётся реконструкция улицы Верхние поля, на участке от улицы Марьинский парк до Московской кольцевой автомобильной дороги (далее – МКАД). Планируемый срок завершения строительства Объекта 2023 год;
2. Строительство многоуровневой транспортной развязки с Курским направлением железной дороги - ввод 2023 г.





СФЕРА ТРАНСПОРТА, СТРОИТЕЛЬСТВА И РЕКОНСТРУКЦИИ

ВЫЯВЛЕНИЕ НЕЗАКОННО РАЗМЕЩЕННЫХ ОБЪЕКТОВ

В 2022 году проведены мероприятия по освобождению 39 земельных участков (более 150 объектов) в рамках постановления Правительства Москвы от 2 ноября 2012 г. № 614-ПП.

В рамках постановления Правительства Москвы от 11 декабря 2013 г. № 819-ПП на территории района Люблино выявлено 29 земельных участков.





СФЕРА ТОРГОВЛИ И МАЛОГО ПРЕДПРИНИМАТЕЛЬСТВА

Действующая сеть предприятий потребительского рынка и услуг района

635 торговых объектов :

- 301 объектов розничной торговли;
- 83 объекта общественного питания;
- 161 объекта бытовых услуг, (в том числе автомойки и шиномонтажи, автосервисы);
- 84 прочих объектов.

6 торговых центров – ОРТЦ «Москва», «Люблинское поле», «Люблинский пассаж», ТЦ Люблино, ТЦ «Море», ТЦ «Бута парк»

За 2022 год на территории района Люблино открыто 52 объекта розничной торговли, из них 19 сетевых объектов (универсам Пятерочка, Красное и Белое, Мираторг, ВинЛаб, Чижик, ВкусВилл и др.), 18 объектов общественного питания, 9 объектов бытовых услуг. Большинство объектов было открыто во вновь построенных домах.

СФЕРА ТОРГОВЛИ И МАЛОГО ПРЕДПРИНИМАТЕЛЬСТВА

В соответствии со Схемой размещения нестационарных торговых объектов (НТО) круглогодичной и сезонной торговли на территории района Люблино функционируют **24 нестационарных торговых объектов (НТО)**, в том числе 13 со специализацией «Печать», 2 - мороженое, 1 павильон –продукты; в том числе 8 сезонных объектов: 3 – бахчевых развала, 5 НТО при СТО .



СФЕРА ТОРГОВЛИ И МАЛОГО ПРЕДПРИНИМАТЕЛЬСТВА

- в том числе **1 межрегиональная круглогодичная ярмарка на 30 мест.**

В районе Люблино были возведены современные павильоны ярмарки, которые гармонично вписались в микрорайон и стали изюминкой данной территории. Красочно оформленная ярмарка порадует жителей района. Современные некапитальные конструкции ярмарок оборудованы системой вентиляции, отопления, кондиционирования, видеонаблюдения, туалетными комнатами, а также иными системами и оборудованием, которые создают комфортные условия как для участников, так и для посетителей.

Участвующим регионом является Кабардино-Балкария. На межрегиональной ярмарке представлена продукция Кабардино-Балкарской республики в ассортименте (мясо птицы, бакалея, овощи-фрукты, воды, соки, кондитерские изделия и др.)



СФЕРА ТОРГОВЛИ И МАЛОГО ПРЕДПРИНИМАТЕЛЬСТВА

В рамках выполнения Комплексной целевой программы «Социальной интеграции инвалидов и других лиц с ограничениями жизнедеятельности города Москвы» за 2022 г. за счет собственных средств в 6 предприятиях торговли проведены работы по адаптации предприятий потребительского рынка и услуг для нужд инвалидов, в том числе в 1-ом предприятии работы по обустройству среды для маломобильных групп населения проведены комплексно. На 2023 год запланировано провести адаптацию **7 предприятий** торговли и услуг для нужд инвалидов.



СФЕРА ТОРГОВЛИ И МАЛОГО ПРЕДПРИНИМАТЕЛЬСТВА

План перехода предприятий потребительского рынка и услуг на патентную систему налогообложения на 2022 год составил 1350 патентов и выполнен в полном объеме, план на 2023 год составляет 1350 патентов.



Налогообложение ПСН

Кто имеет право применять ПСН?

Патентная система может применяться исключительно индивидуальными предпринимателями. При этом вид деятельности ИП должен быть поименован в перечне п. 2 ст. 346.43 Налогового кодекса, и в отношении него патентная система должна быть введена на территории субъекта РФ, где работает бизнесмен, региональным законом. Бизнесмен может одновременно получить несколько патентов – по одному на каждый вид деятельности.

16

The infographic has a light blue background with a pattern of small white dashes. At the top, the title 'Налогообложение ПСН' is in white on a blue banner. Below it is a photograph of a person in a suit sitting at a desk with papers and a folder. The FTS logo is overlaid on the photo. Below the photo, the question 'Кто имеет право применять ПСН?' is in pink. The answer follows in black text. A small number '16' is in the bottom right corner.

СФЕРА ТОРГОВЛИ И МАЛОГО ПРЕДПРИНИМАТЕЛЬСТВА

Мероприятия по выявлению и пресечению несанкционированной торговли

В соответствии с планом мероприятий и графиком работы мобильной группы по пресечению и ликвидации несанкционированной торговли сотрудниками отдела торговли и услуг управы района совместно с ОВД района Люблино проводятся рейды по пресечению и ликвидации несанкционированной торговли.

В 2022 году проведено 425 рейдов, по фактам случаев несанкционированной торговли составлено 82 протокола.





СФЕРА ТОРГОВЛИ И МАЛОГО ПРЕДПРИНИМАТЕЛЬСТВА

Продолжена работа по категорированию и оформлению паспортов безопасности, в перечень вошли предприятия с единовременным пребыванием людей от 50 человек и прогнозируемый минимальный материальный ущерб по балансовой стоимости от 5 млн. рублей в количестве 141 объект. В настоящее время все объекты категорированы в полном объеме.



МАГАЗИН СУПЕРМАРКЕТ
ТОРГОВЫЙ ЦЕНТР
ПАВИЛЬОН ЯРМАКА
ГИПЕРМАРКЕТ РЫНОК

В соответствии с Постановлением Правительства РФ от 19.10.2017 № 1273 торговые объекты включенные в список АТК региона должны иметь

ПАСПОРТ БЕЗОПАСНОСТИ

Штраф за отсутствие до 500 000 рублей (Ст. 20.35 КоАП РФ)

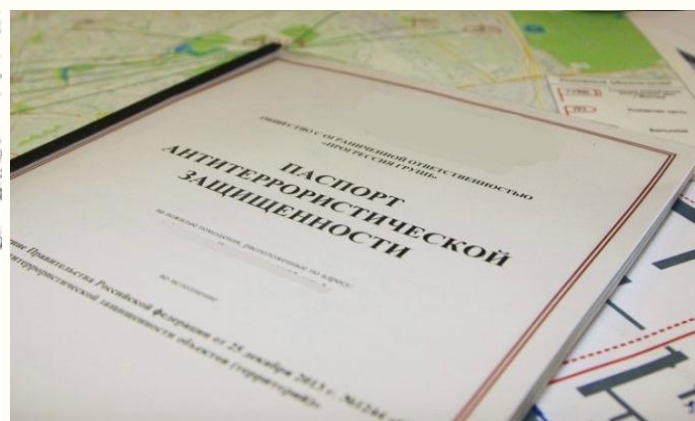
Актуализация паспорта безопасности в случае:

- изменение основного предназначения объекта
- изменение общей площади и границ
- изменение сил и средств АТЗ объекта

С НАМИ БЕЗОПАСНЕЙ!

#паспортбезопасности

2antiterror





СФЕРА ВЗАИМОДЕЙСТВИЯ С НАСЕЛЕНИЕМ

В 2022 году проведено 25 заседаний Комиссии по оказанию адресной социальной помощи, по результатам которых :

- ▶ **74** человека получили адресную (денежную) материальную помощь;
- ▶ жителям льготной категории выделено **624** талона на бесплатное посещение парикмахерских услуг;
- ▶ более **1500** детей из семей льготной категории получили бесплатные сладкие подарки и билеты на новогодние представления.



СФЕРА ВЗАИМОДЕЙСТВИЯ С НАСЕЛЕНИЕМ

В рамках празднования:

- Светлого дня Пасхи **1800** жителей получили пасхальные куличи;
- Дня узников фашистских лагерей, Дня памяти Чернобыльской АЭС, Дня Победы в Великой Отечественной войне 1941-1945 гг. было вручено **500** продуктовых наборов.



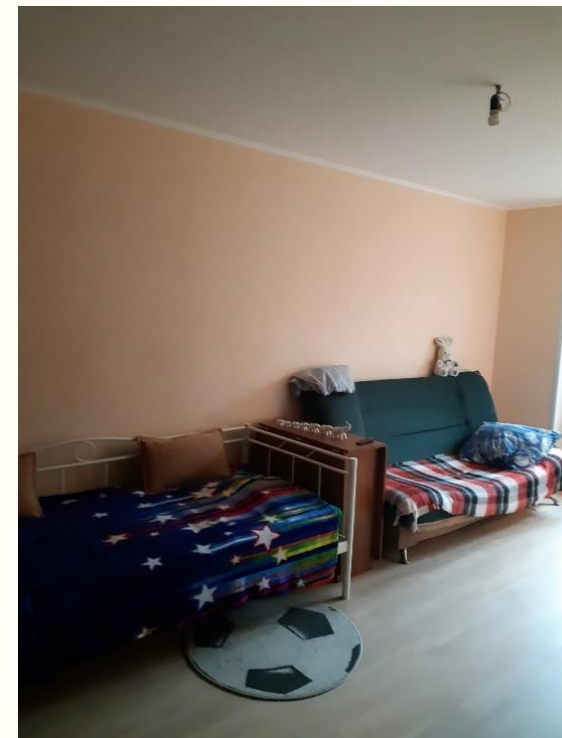
СФЕРА ВЗАИМОДЕЙСТВИЯ С НАСЕЛЕНИЕМ

По предложениям Совета ветеранов и общества инвалидов района организовано поздравление 117 ветеранов с днями рождениями и юбилейными датами.



СФЕРА ВЗАИМОДЕЙСТВИЯ С НАСЕЛЕНИЕМ

В рамках социальной поддержки жителей района в 2022 году произведены ремонтные работы в 5 квартирах ветеранов ВОВ, 3-х квартирах, в которой проживают дети-сироты, а также в 2-х квартирах жителей, признанного нуждающимся в ремонтных работах на Комиссии по оказанию адресной помощи.



СФЕРА ВЗАИМОДЕЙСТВИЯ С НАСЕЛЕНИЕМ

Управой района Люблино ежегодно организуются экскурсии в парк “Патриот”, по историческим местам Подмосковья, и традиционно, на место гибели Люблинского батальона в Калужской области на 309 км.



СФЕРА ВЗАИМОДЕЙСТВИЯ С НАСЕЛЕНИЕМ

В целях формирования уважения к культуре народов мира, их традициям и этническим ценностям были организованы творческие фестивали и конкурсы, концертные программы с этнографическими композициями, выставки декоративно-прикладных работ с национальным калоритом.



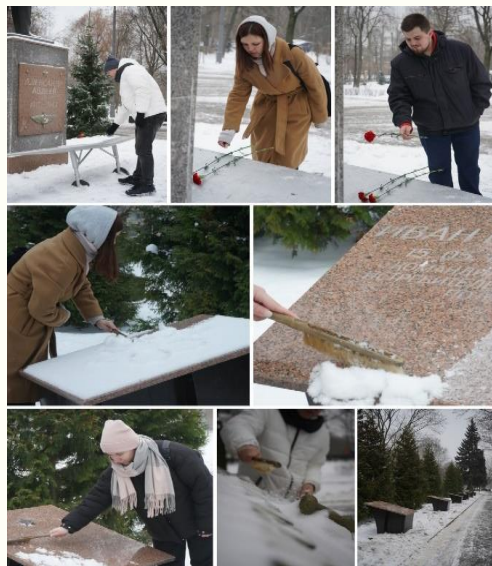
СФЕРА ВЗАИМОДЕЙСТВИЯ С НАСЕЛЕНИЕМ

Спортивную и досуговую работу на территории района осуществляет государственное бюджетное учреждение «Юго-Восток», 16 негосударственных некоммерческих организаций. В кружках и секциях занимаются более 1000 детей и взрослых.



СФЕРА ВЗАИМОДЕЙСТВИЯ С НАСЕЛЕНИЕМ

В районе функционирует Молодежная палата, в составе которой 30 молодых активиста. Они принимают участие как в районных, так и городских мероприятиях, а также в проектах, проводимых Центром Молодежного парламентаризма города Москвы.



СФЕРА ВЗАИМОДЕЙСТВИЯ С НАСЕЛЕНИЕМ

Только за 2022 год Молодежная Палата района Люблино провела более 150 мероприятий в районе и 30 собраний Палаты.





СФЕРА ВЗАИМОДЕЙСТВИЯ С НАСЕЛЕНИЕМ

В районе реализуются государственные и городские программы в сфере предупреждения террористических угроз, экстремистских проявлений и межнациональных конфликтов, в том числе Комплексного плана противодействия идеологии терроризма в городе Москве. В целях предупреждения террористических проявлений, а также межнациональных конфликтов пропагандистской группой проводятся организационные мероприятия (встречи) с лицами, наиболее подверженными идеологии терроризма, проводится профилактическая работа с молодежью и иммигрантами, размещаются материалы о противодействии терроризму в районных средствах массовой информации, организован постоянный мониторинг территории района, а также средств массовой информации и сети «Интернет» на наличие информации, содержащую призывы к терроризму и экстремизму.



СФЕРА ВЗАИМОДЕЙСТВИЯ С НАСЕЛЕНИЕМ

Проведены мероприятия по обеспечению призыва граждан на военную службу в соответствии с разработанным планом призыва, утвержденным призывной комиссией города Москвы.



КОМИССИЯ ПО ДЕЛАМ НЕСОВЕРШЕННОЛЕТНИХ И ЗАЩИТЕ ИХ ПРАВ

За 2022 год в Комиссию по делам несовершеннолетних и защите их прав поступило 273 протокола об административных правонарушениях, 49 постановлений об отказе в возбуждении уголовного дела и 14 материалов проверки.



КОМИССИЯ ПО ДЕЛАМ НЕСОВЕРШЕННОЛЕТНИХ И ЗАЩИТЕ ИХ ПРАВ

В 2022 году специалистами КДН и ЗП организовано и проведено 3 координационных совещания со специалистами органов и учреждений системы профилактики.





Деятельность общественных пунктов охраны порядка на территории района

На территории района Люблино расположено 9 территориальных советов общественных пунктов охраны порядка. В актив совета ОПОП входит актив ОПОП 549 человек.

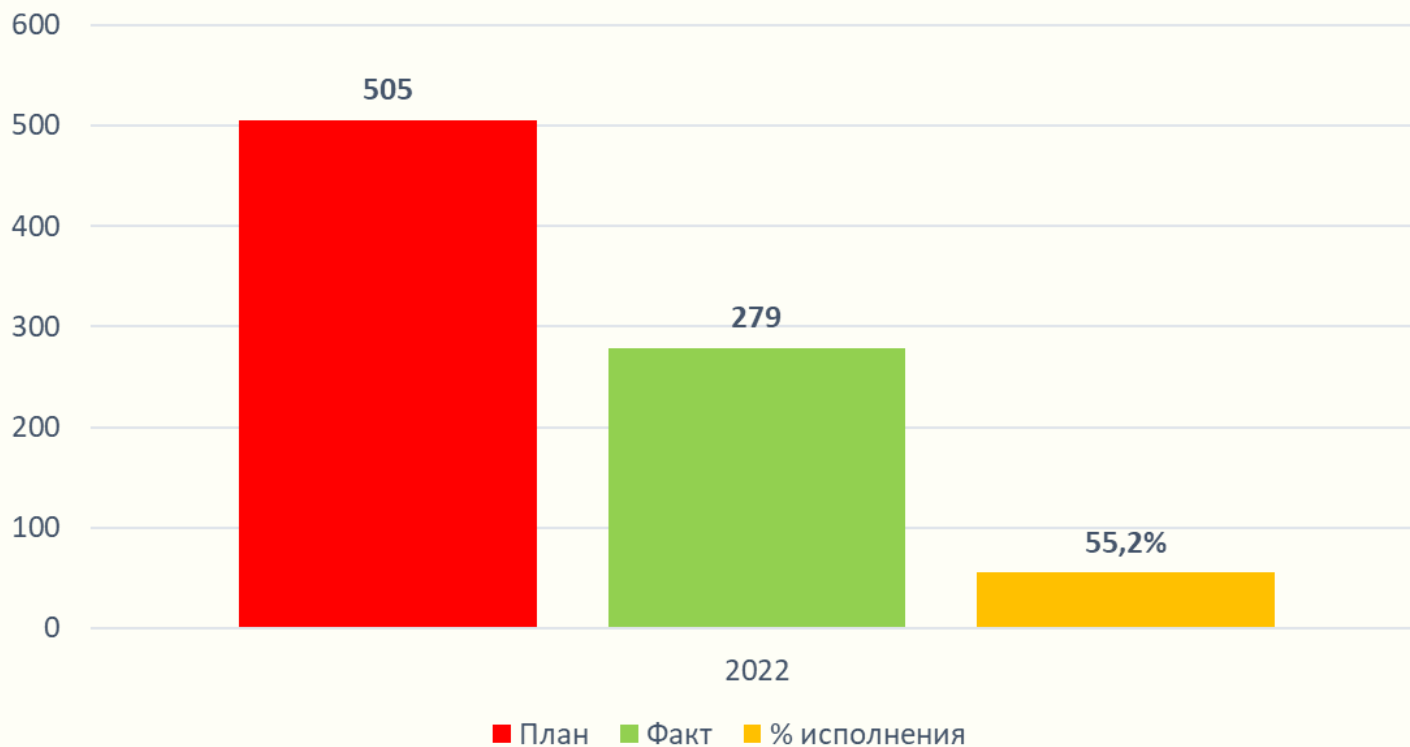
В отчетный период 2022 года выявлены 632 квартиры сдаваемых в поднаем, из них 122 материала направлены в налоговую службу, 632 квартиры находятся в работе ОМВД. Председателями советов ОПОП совместно с участковыми уполномоченными полиции в отчетный период 2022 год проведено 9572 мероприятий по обеспечению охраны и профилактики общественного порядка





Деятельность общественных пунктов охраны порядка на территории района

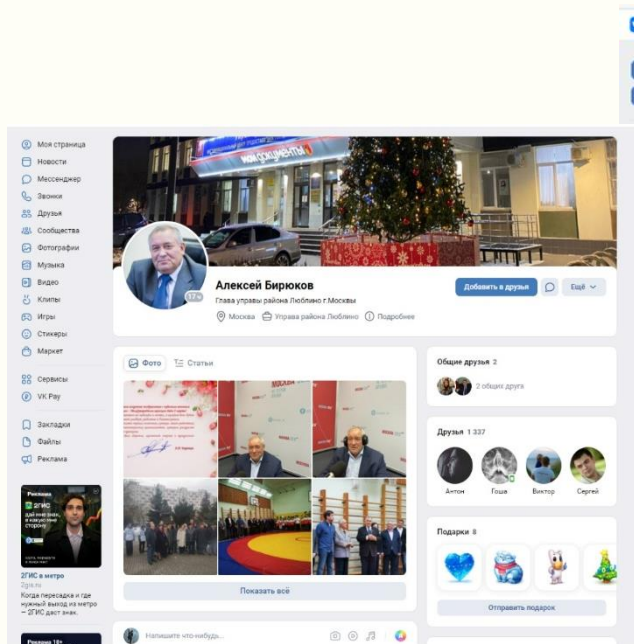
Выявление случаев не декларированной сдачи квартир в найм



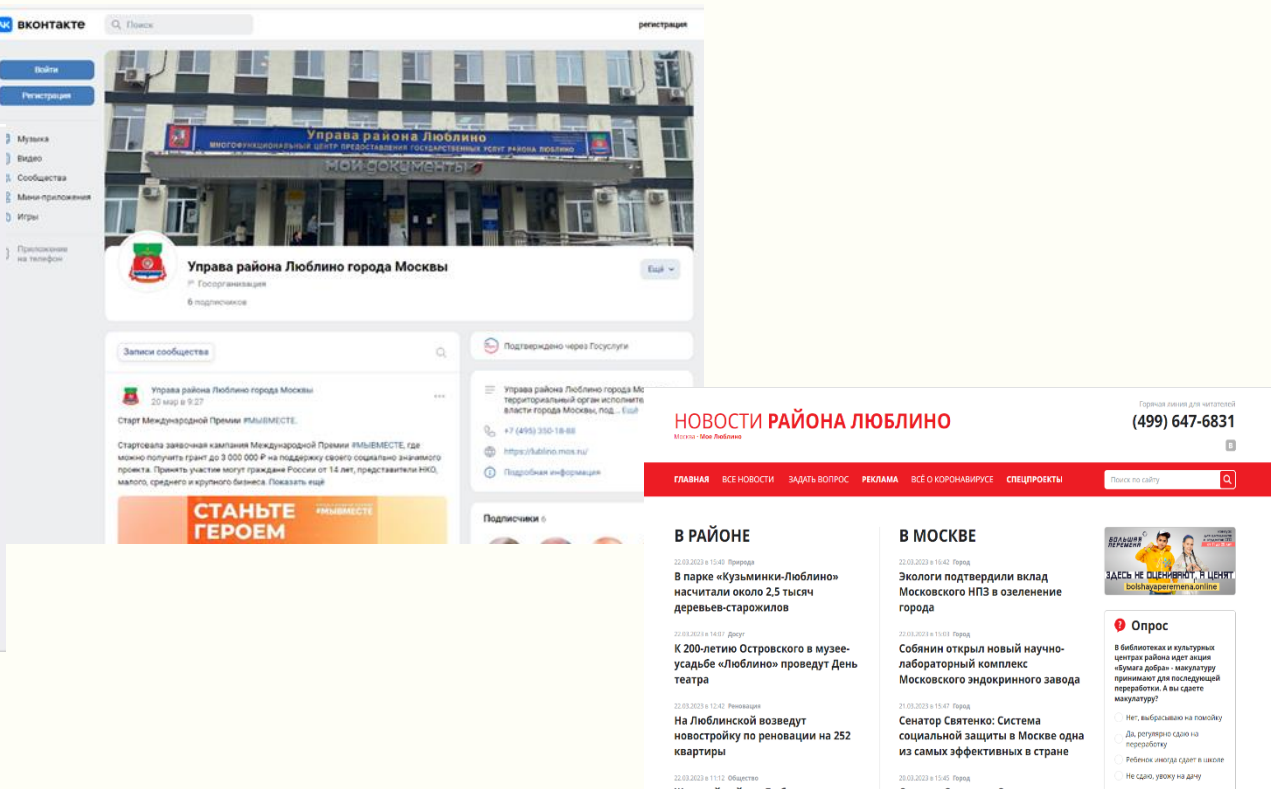


ИНФОРМИРОВАНИЕ. РАБОТА С ОБРАЩЕНИЯМИ ГРАЖДАН

Эффективными инструментами взаимодействия с жителями являются портал «Активный гражданин», активно работают официальные аккаунты в социальных сетях.



The screenshot shows the VKontakte profile of the Administration of the Lyublino District of the City of Moscow. The profile picture is a building with a sign that reads "Управа района Люблино". The name of the profile is "Алексей Бирюков" (Alexey Biryukov), the head of the administration. The profile includes a cover photo of the building, a bio, and a list of friends. There are also several posts and photos visible on the profile page.



The screenshot shows the website "Новости района Люблино" (News of the Lyublino District). The website has a red header with the title "НОВОСТИ РАЙОНА ЛЮБЛИНО" and a phone number "(495) 647-6831". The main content area is divided into two columns: "В РАЙОНЕ" (In the District) and "В МОСКВЕ" (In Moscow). The "В РАЙОНЕ" column features several news items, including "Станьте Героем" (Become a Hero) and "К 200-летию Островского в музее-усадьбе «Люблино» проведут День театра" (On the 200th anniversary of Ostrovsky in the museum-household 'Lyublino' they will hold the Day of Theater). The "В МОСКВЕ" column features news items such as "Экологи подтвердили вклад Московского НПЗ в озеленение города" (Ecologists confirmed the contribution of the Moscow Refinery to the greening of the city) and "Собянин открыл новый научно-лабораторный комплекс Московского эндокринного завода" (Sobyanin opened a new scientific-laboratory complex of the Moscow Endocrine Plant). There is also a section for "Опрос" (Survey) with a question about recycling paper.

ИНФОРМИРОВАНИЕ. РАБОТА С ОБРАЩЕНИЯМИ ГРАЖДАН

Информирование жителей района



ИНФОРМИРОВАНИЕ. РАБОТА С ОБРАЩЕНИЯМИ ГРАЖДАН

- Для создания открытого диалога между властью и жителями района в районе работают 570 Общественных советника.
- За минувший период в управе проведено 48 личных приемов главой управы, на которые обратились 144 человека. Принято руководителями управы-327 человека.
- В 2022 году было обеспечено материально-техническое оснащение 52 участковых избирательных комиссий района во время проведения выборов Депутатов Государственной Думы.

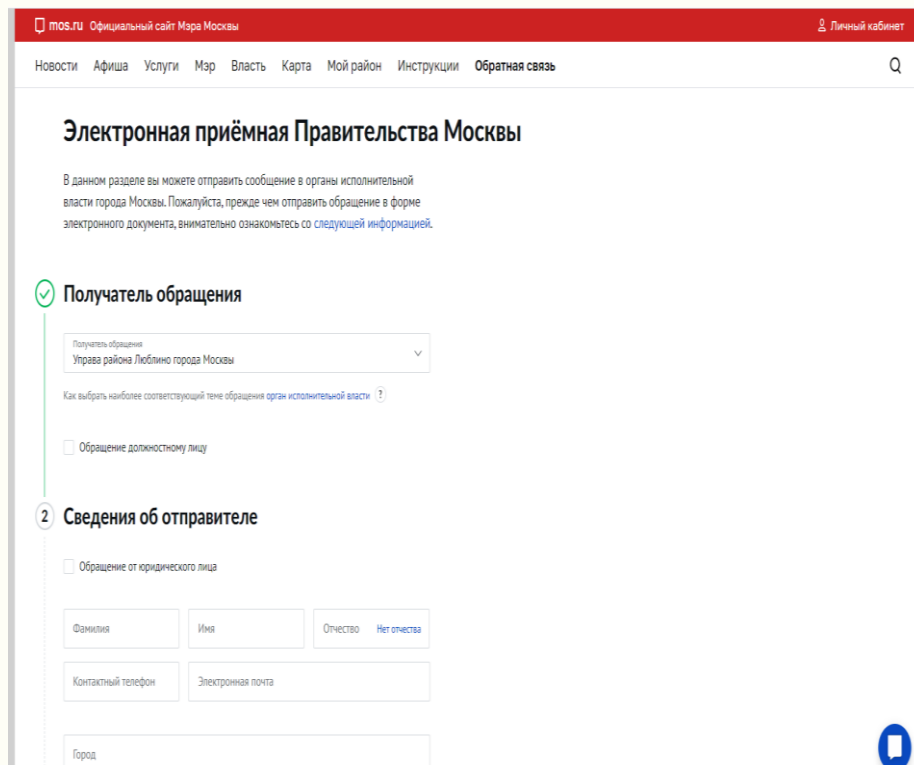


ИНФОРМИРОВАНИЕ. РАБОТА С ОБРАЩЕНИЯМИ ГРАЖДАН

Управой района ведется работа с обращениями граждан, так за минувший период количество обращений граждан, поступивших в управу и зарегистрированных в системе электронного документооборота, сократилось на **649** ед. по сравнению с **2021 (5058** обращений) годом и составляет **4409** обращений.

По-прежнему, наиболее многочисленными в обращениях граждан остаются вопросы жилищно-коммунального хозяйства **2069- 46,9%**(в 2021 -45%) и благоустройства территорий **1353 - 30,7%**(в 2021 г. -20%).

В разделе Градостроительство и архитектура произошло увеличение обращений на **10% (316)** в связи с реализацией с 2022 году Программы реновации жилищного фонда в городе Москве.



mos.ru Официальный сайт Мэра Москвы Личный кабинет

Новости Афиша Услуги Мэр Власть Карта Мой район Инструкции Обратная связь

Электронная приёмная Правительства Москвы

В данном разделе вы можете отправить сообщение в органы исполнительной власти города Москвы. Пожалуйста, прежде чем отправить обращение в форме электронного документа, внимательно ознакомьтесь со следующей информацией.

1. Получатель обращения

Получатель обращения
Управа района Люблино города Москвы

Как выбрать наиболее соответствующий теме обращения орган исполнительной власти ?

Обращение должностному лицу

2. Сведения об отправителе

Обращение от юридического лица

Фамилия Имя Отчество Нет отчества

Контактный телефон Электронная почта

Город



Динамика обращений граждан

